

# **INFORME EJECUTIVO DE GESTIÓN 2012**

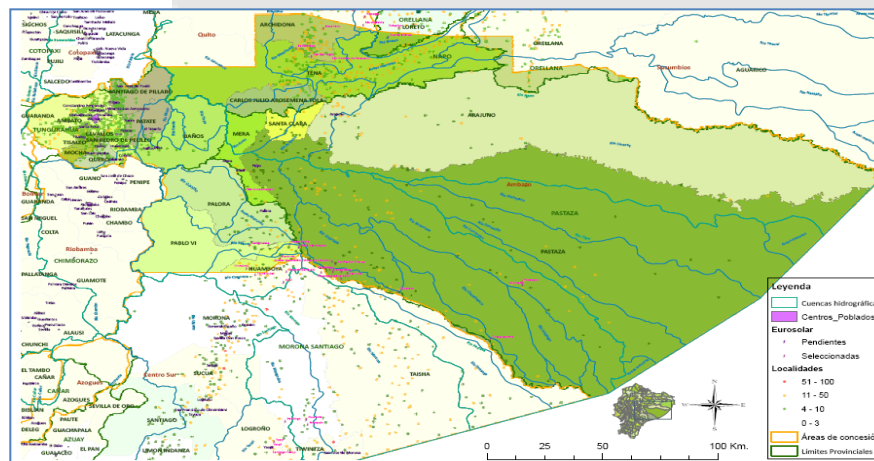


## **RENDICIÓN DE CUENTAS E.E.AMBATO REGIONAL CENTRO NORTE S.A. EEASA**

**Marzo 2013**

# AREA DE CONCESIÓN

- EEASA suministra el servicio público de electricidad en las Provincias de **Tungurahua y Pastaza en su totalidad**; los Cantones Palora, Huamboya y Pablo Sexto en la Provincia de **Morona Santiago** y la parte sur de la Provincia de **Napo**, que incluye su capital y los Cantones Tena, Archidona y Carlos Julio Arosemena Tola; y,
- Área de concesión: **40.805 km<sup>2</sup>**, la más extensa en el país.



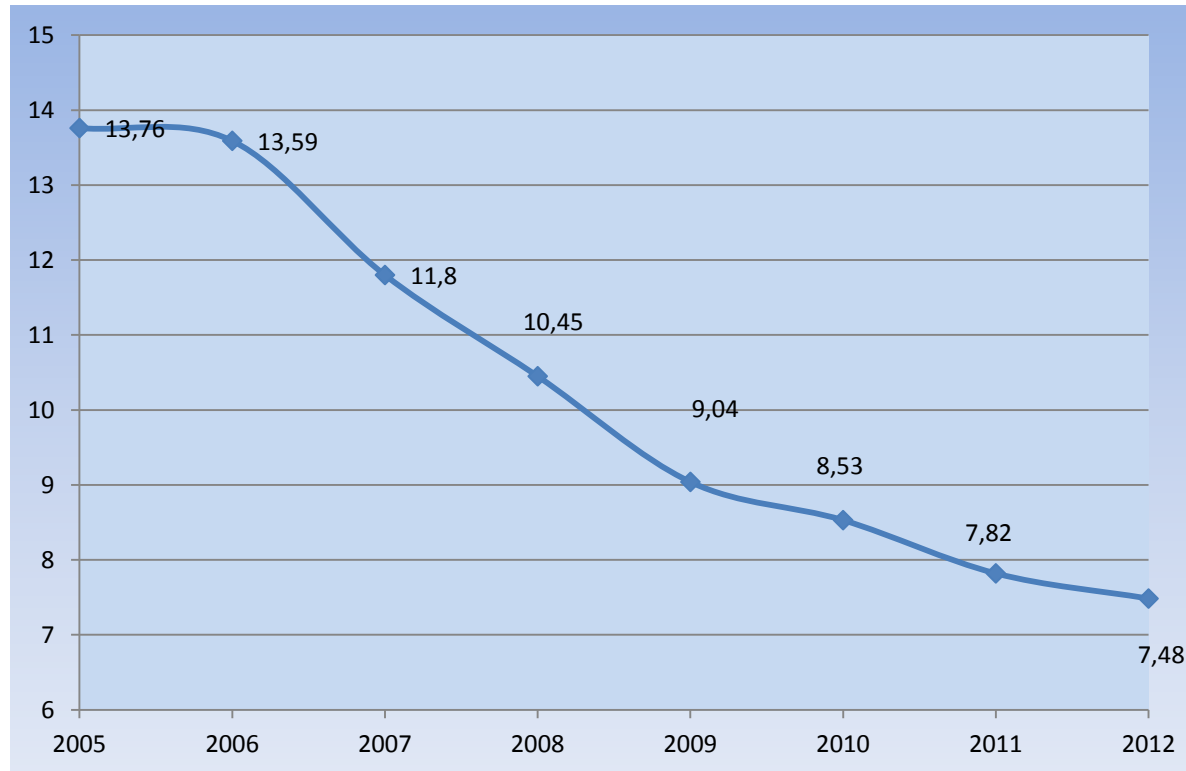
# INDICADORES BÁSICOS

DESCRIPCIÓN	2011	2012
<b>Número de clientes</b>	218.920	228.358
<b>Energía facturada (GWh)</b>	463,61	493,04
<b>Energía disponible (GWh)</b>	502,93	532,88
<b>Facturación por venta energía (millones de USD)</b>	41,86	44,01
<b>Eficiencia en la recaudación</b>	99,30%	99,60%
<b>Porcentaje total de pérdidas de energía</b>	7,82%	7,48%
<b>Demanda máxima del sistema (MW)</b>	94,07	101,19
<b>Número de trabajadores</b>	309	318
<b>Relación cliente / trabajador</b>	708	718

- La energía disponible con respecto al año 2011, creció el 5,9 %; y,
- La clientela es predominantemente residencial-rural con bajos consumos. El consumo industrial no es incidente.

# EVOLUCIÓN PÉRDIDAS DE ENERGÍA

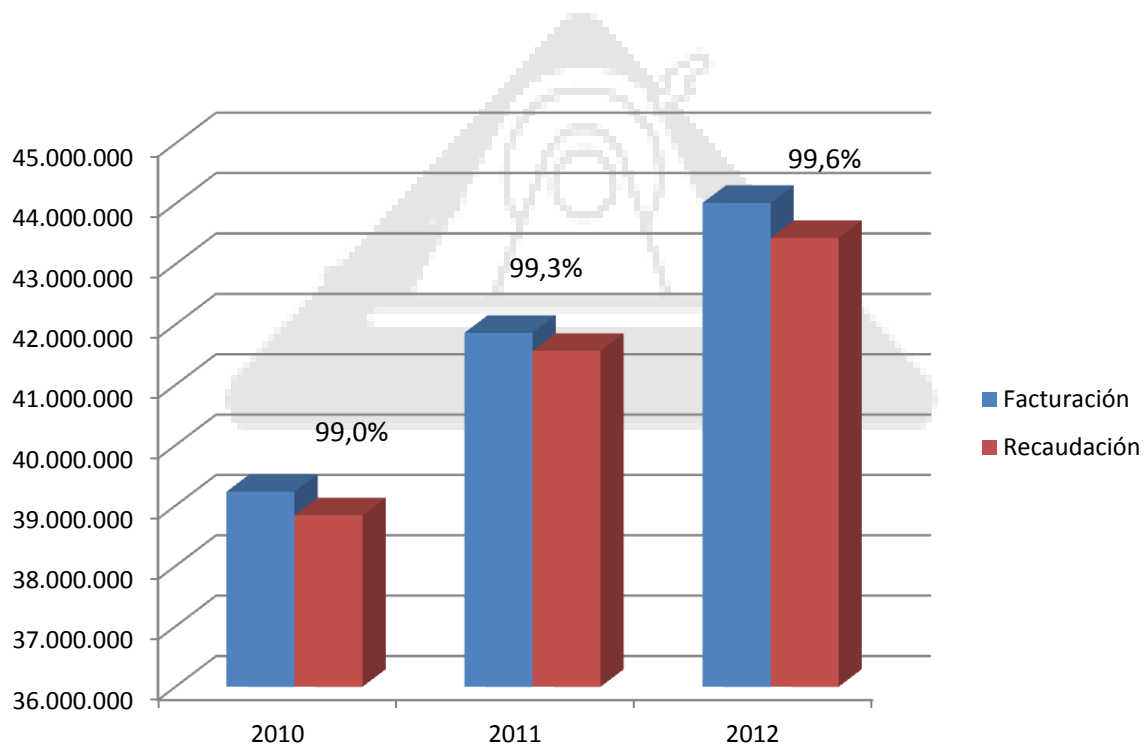
## Período 2005 - 2012



En el año 2012, la EEASA cumple la meta GPR, pues se estableció como pérdidas totales el 7,50 %.

# RECAUDACIÓN

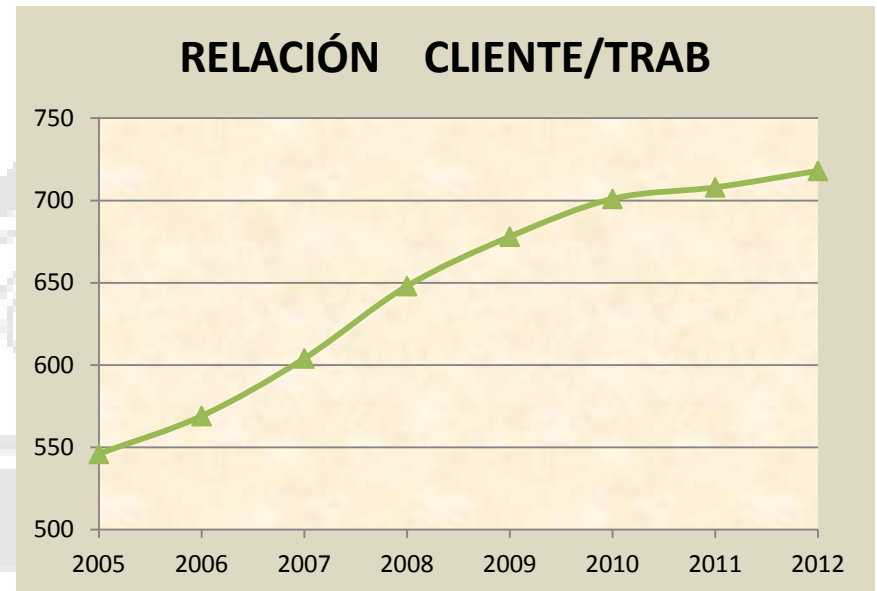
En el año 2012, se tiene el 99,6 % en la recaudación de valores por energía facturada.



# RELACIÓN: CLIENTES / TRABAJADOR

Evolución en el periodo 2005-2012

AÑO	TOTAL CLIENTES	# TRAB.	RELACIÓN CLIENTE/TRAB
2005	169.804	311	546
2006	175.257	308	569
2007	182.465	302	604
2008	190.572	294	648
2009	200.615	296	678
2010	211.148	301	701
2011	218.920	309	708
2012	228.358	318	<b>718</b>



En el año 2012 la relación clientes/trabajador de la Empresa es de **718**, el más alto en el sector de la distribución; esto refleja un apropiado aprovechamiento de su personal.

# EJECUCIÓN DE INVERSIONES

PROGRAMA DE INVERSIÓN	VALOR EJECUTADO (USD)	REFORMA DE PRESUPUESTO DE INVERSIÓN ANUAL (USD)	PORCENTAJE DE EJECUCIÓN (%)
I. GENERACIÓN	639.250	410.242	156
II. SUBTRANSMISIÓN	3.130.213	3.616.966	87
III. DISTRIBUCIÓN	16.189.512	13.212.136	123
IV. ALUMBRADO PÚBLICO	3.198.608	2.874.856	111
V. ACOMETIDAS Y MEDIDORES	3.822.722	4.170.776	92
VI. INVERSIONES GENERALES	2.058.765	5.655.958	36
<b>TOTAL</b>	<b>29.039.070</b>	<b>29.940.934</b>	<b>97</b>

La ejecución del presupuesto de inversiones en el año 2012, es del **97 %**.

# PRINCIPALES INVERSIONES

- **GENERACIÓN**
- Overhauil del grupo No 1 y grupo N° 2 de la Central Lligua.
- **SUBTRANSMISIÓN**
- Proyecto de construcción de S/E Quero;
- Tendido e instalación de fibra óptica en el sistema de subtransmisión de Tungurahua;
- Adquisición y montaje de tres transformadores de potencia de 10/12,5 MVA para la S/E Baños, S/E Puyo y la nueva S/E Quero y un transformador de 12/16 MVA para la S/E Oriente;



## PRINCIPALES INVERSIONES

- **DISTRIBUCIÓN**
- Mejoramientos menores de redes
- Mejoramientos mayores de redes
- Atención clientes
- Gerenciamiento de la demanda de transformadores;
- Reducción de pérdidas de energía;
- Redes Subterráneas
- Proyectos FERUM.

## PRINCIPALES INVERSIONES

- **ALUMBRADO PÚBLICO**
- Cambio e instalación de 14.426 luminarias en las Provincias de Tungurahua, Pastaza, Cantón Palora y Napo.
- **ACOMETIDAS Y MEDIDORES**
- Incorporación de 9.439 nuevos clientes.
- **INVERSIONES GENERALES**
- Construcción civil de las agencias: Patate, Baños
- Readecuación de la agencia Palora
- Construcción del complejo y bodegas Catiglata

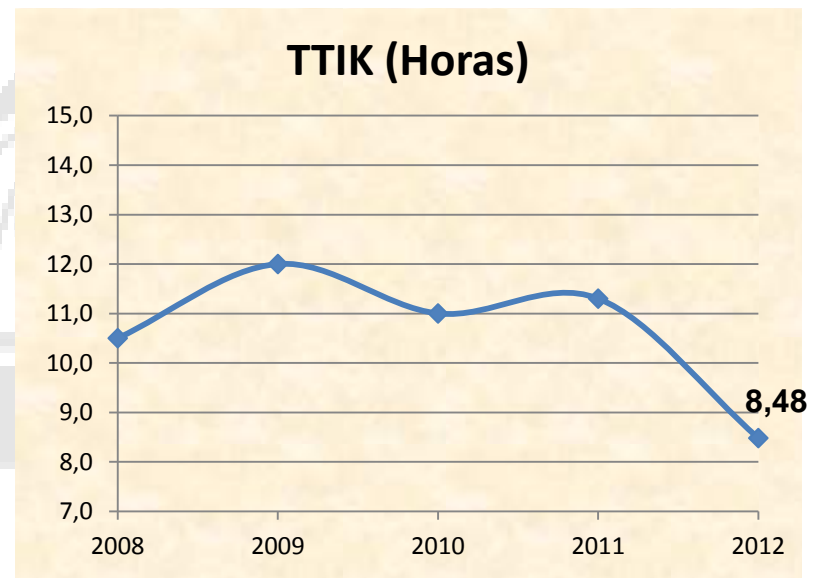
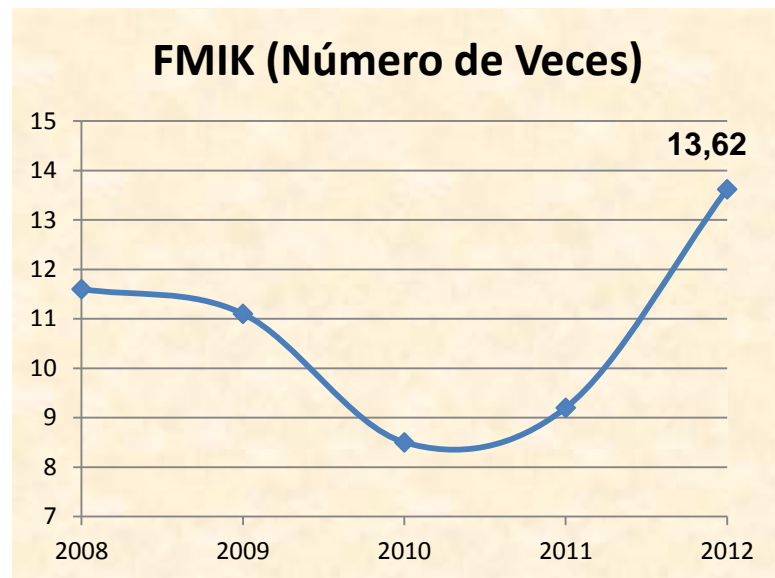
## PRINCIPALES INVERSIONES EN PASTAZA Y MORONA

- Remodelación Edificio Puyo US\$ 10.000
- Remodelación Agencia Palora US\$ 100.000
- Equipos y Tecnología US\$ 58.600
- Acometidas y Medidores US\$ 310.000
- Alumbrado Público US\$ 180.000
- Redes de Distribución US\$ 2'100.000

Adicionalmente, se adquirió al GAD Municipalidad de Pastaza, el terreno para la Subestación Puyo 2, para lo cual se estima un valor de US\$ 1'100.000. La línea de subtransmisión asociada tendrá una inversión de US\$ 700.000.

# CALIDAD DEL SERVICIO TÉCNICO

## Evolución de los índices de CST-EEASA



- Límites establecidos en la Regulación FMIK: 4 y TTIK: 8;
- Metas GPR 2012: FMIK: 8,54 y TTIK: 10,15; y,
- En el año 2012, se cumple con la meta establecida del TTIK considerando **fallas incluso a nivel de cliente.**

# INTERVENCIÓN DE EEASA EN CNEL BOLÍVAR

## PLAN DIEZ MILLONES CNEL BOLÍVAR:

- 32 procesos contratados y adjudicados por US\$ 7'141.376;
- Construcción de nuevas S/E: Caluma y Cochabamba;
- Remodelación Integral S/E: Guaranda, Guanujo, Sicoto, Echeandía;
- Construcción de 200km en alimentadores primarios para mejorar la calidad del servicio en la Provincia de Bolívar; y,
- Mejoramiento en Infraestructura para atención al cliente: Nuevo Edificio Guaranda, Agencias: Las Naves, San Luis de Pambil, Caluma; remodelación Agencias: Chillanes, Chimbo, Balsapamba.

# CONCLUSIONES (1)

1. En el año 2012, la EEASA cumplió con la misión de entregar el servicio a sus aproximadamente 230 mil clientes en las mejores condiciones técnicas posibles;
2. Los principales índices de gestión: pérdidas totales de energía, cartera, relación clientes por trabajador se mantienen en buenos niveles o evolucionan positivamente;
3. Se han cumplido con todos los programas (FERUM, PLANREP, PMD, etc.);

## CONCLUSIONES (2)

5. Mejoras en los indicadores de calidad, FMIK, TTIK
6. Existen suficientes reservas a nivel de líneas y subestaciones de subtransmisión. El estado de las redes ha mejorado en función de la ejecución de los programas de inversión financiados con **aportes del Gobierno Nacional**;
7. La imagen institucional ha mejorado, entre otros factores, por la implementación y certificación del Sistema de Gestión de Calidad en base a las normas ISO 9001:2008.



**GRACIAS POR  
SU  
ATENCIÓN**

